

Prøvetaking og behandling for prøver til laboratoriene på AHUS 2021

Urinprøver for chlamydia og gonokokker.

Beholder: Cobas PCR Urine Sample Packet, Oppbevares ved 15 °C – 30 °C.

Prøvetaking

Pasienten skal ikke ha urinert på minst én time før prøvetaking.

Best prøvetaking ved førstestrømsprøve (samle de første 10 – 50 ml) i en prøvetakingskopp.

Ingen rengjøring før prøvetaking.

Behandling ved legekantor /helsestasjon.

Overfør straks urin til cobas PCR media-røret, med medfølgende pipette.

Væsknivået skal være mellom de to svarte strekene på røret.

Skru korken godt på og vend røret rolig 5 ganger.



Oppbevaring og forsendelse

Urinprøve som ikke straks overføres til media-røret må oppbevares i kjøleskap. Urin overføres til media-røret før forsendelse.

Urin på media-røret oppbevares ved 2 °C – 30 °C. Holdbarhet: Lang holdbarhet, prøven bør være ved laboratoriet innen 1 uke.

Forsendelse til laboratorienes prøvemottak B304, i stativ med andre prøver.

Eventuelt i konvolutt, om dere kun sender konvolutter til oss.

NB! Media-røret inneholder guanidinhydroklorid. Skal ikke komme i direkte kontakt med klormiddel eller andre svært reaktive reagenser, som syrer og baser. **NB! Unngå kontakt med hud, øyne og slimhinner.**

Prøvetaking og behandling for prøver til laboratoriene på AHUS 2021

Undersøkelse for chlamydia og gonokokker.

Penselprøve fra urinåpning tatt av pasienten selv.

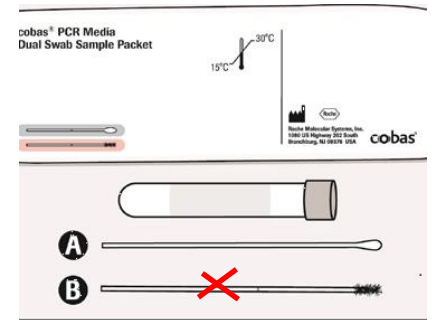
Beholder: Cobas PCR Media Dual Swab Sample Kit, Oppbevares ved 15 °C – 30 °C.

Prøvetaking

Urogenitale prøver fra pasienten som har brukt karbomerholdige produkter (geler/kremer) kan gi feil resultat.

OBS! Unngå at cobas PCR Media kommer i kontakt med hud og slimhinner. **Prøvepensel skal ikke våtes i cobas PCR Media før prøvetaking.**

1. Ta prøve: **Bruk medfølgende prøvepenselen med vevet hode (A).** Ikke rør området nedenfor delelinjen. Drei penselen forsiktig rundt i en retning samtidig som den gnis mot tuppen av penis i ca. 30 sekunder. Trekk penselen vekk og unngå kontakt med andre overflater.
2. Åpne røret: Ta korken av røret samtidig som du fremdeles holder penselen i den samme hånden.
3. Prøvepenselen puttes ned i cobas Media-røret inntil delelinjen treffer kanten av røret. Brekk av penselen. Skru korken godt på.



Oppbevaring og forsendelse

Prøve på cobas PCR Media-røret oppbevares ved 2 °C – 30 °C. Holdbarhet: Lang holdbarhet, prøven bør være ved laboratoriet innen 1 uke. Leveres legekantoret / helsestasjonen for forsendelse.

Media-røret inneholder guanidinhydroklorid. Skal ikke komme i direkte kontakt med klormiddel eller andre svært reaktive reagenser, som syrer og baser. **NB! Unngå kontakt med hud, øyne og slimhinner.**

Prøvetaking og behandling for prøver til laboratoriene på AHUS 2021

Undersøkelse for chlamydia og gonokokker.

Vaginal penselprøve tatt av pasienten selv.

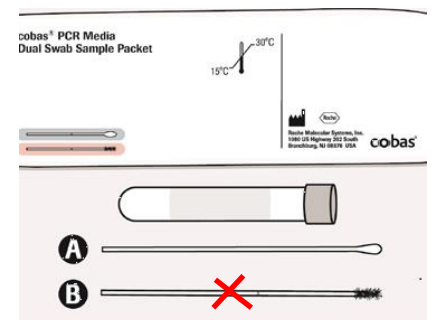
Beholder: Cobas PCR Media Dual Swab Sample Kit, Oppbevares ved 15 °C – 30 °C.

Prøvetaking

Urogenitale prøver fra pasienten som har brukt karbomerholdige produkter (geler/kremer) kan gi feil resultat.

OBS! Unngå at cobas PCR Media kommer i kontakt med hud og slimhinner. **Prøvepensel skal ikke våtes i cobas PCR Media før prøvetaking.**

1. Ta prøve: **Bruk medfølgende prøvepenselen med vevet hode (A).** Ikke rør området nedenfor delelinjen. Skill kjønnsleppene med den ene hånden. Før penselen ca. 5 cm inn i vaginalåpningen og drei penselen forsiktig rundt samtidig som den gnis mot vaginalveggen i ca. 30 sekunder. Trekk penselen ut og unngå kontakt med andre overflater.
2. Åpne røret: Ta korken av røret samtidig som du fremdeles holder penselen i den samme hånden.
3. Prøvepenselen puttes ned i cobas Media-røret inntil delelinjen treffer kanten av røret. Brekk av penselen. Skru korken godt på.



Oppbevaring og forsendelse

Prøve på cobas PCR Media-røret oppbevares ved 2 °C – 30 °C. Holdbarhet: Lang holdbarhet, prøven bør være ved laboratoriet innen 1 uke. Leveres legekantoret / helsestasjonen for forsendelse.

Media-røret inneholder guanidinhydroklorid. Skal ikke komme i direkte kontakt med klormiddel eller andre svært reaktive reagenser, som syrer og baser. **NB! Unngå kontakt med hud, øyne og slimhinner.**

Prøvetaking og behandling for prøver til laboratoriene på AHUS 2021

Penselprøve for chlamydia og gonokokker tatt av kliniker.

Varsler!

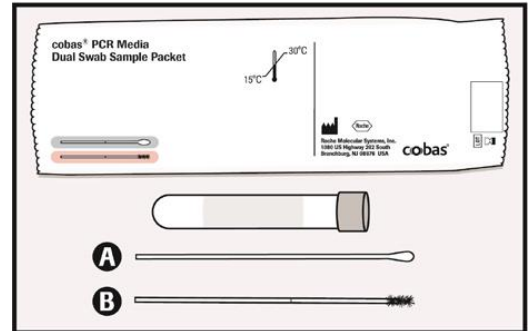
Vaginale smøremidler, spekulungeler, kremer og geler som inneholder karbomer(er), kan interferere med testen og skal ikke brukes under eller før prøvetaking.

Urogenitale prøver fra pasienten som har brukt karbomerholdige produkter (geler/kremer) kan gi feil resultat. OBS! Unngå at cobas PCR Media kommer i kontakt med hud og slimhinner. **Prøvepensel skal ikke våtes i cobas PCR Media før prøvetaking.**

Beholder: Cobas PCR Media Dual Swab Sample Kit.

Oppbevares ved 15 °C – 30 °C.

OBS! Ikke rør området nedenfor delelinjen på prøvepenselen ved prøvetaking.



Prøvetaking:

Vaginal penselprøve.

1. **Ta prøve:** Bruk medfølgende prøvepenselen med vevet hode (A). Før penselen ca. 5 cm inn i vaginalåpningen og dreii penselen forsiktig rundt samtidig som den gnis mot vaginalveggen i ca. 30 sekunder.

Penselprøve fra urinrørsåpning.

1. **Ta prøve:** Bruk medfølgende prøvepenselen med vevet hode (A). Dreii penselen forsiktig rundt i en retning samtidig som den gnis mot tuppen av penis i ca. 30 sekunder.

Rektal penselprøve.

1. **Ta prøve:** Bruk medfølgende prøvepenselen med vevet hode (A). Før penselen ca. 3 til 5 cm inn i analkanalen og dreii penselen forsiktig rundt i retning med klokken samtidig som den gnis mot veggen i rektum i ca. 5 til 10 sekunder. Forkast prøven og ta ny, hvis penselen i stor grad er kontaminert av avføring.

Penselprøve fra halsen.

1. **Ta prøve:** Bruk medfølgende prøvepenselen med vevet hode (A). Før prøvepenselen inn i munnen og ta prøven fra begge sider av bakre farynks, begge mandlene og drøvelen.

Endocervikal penselprøve.

- 1a. **Rengjøre:** Bruk penselen med vevet hode (A) og fjern overflødig mukus fra livmorsåpningen og den omkringliggende slimhinnen. Kast penselen.
1. **Ta prøve:** Bruk prøvepenselen med flosset hode (B). Ikke rør området nedenfor delelinjen. Før penselen inn i endocervikalkanalen og dreii penselen forsiktig rundt 5 ganger i en retning. Unngå kontakt med vaginalslimhinnen når penselen trekkes ut.

Gjelder alle prøver:

2. **Overføring:** Trekk penselen ut og unngå kontakt med andre overflater. Prøvepenselen puttes ned i cobas Media-røret inntil delelinjen treffer kanten av røret. Brekk av penselen. Skru korken godt på.

Oppbevaring og forsendelse

Prøve på cobas PCR Media-røret oppbevares ved 2 °C – 30 °C. Holdbarhet: Lang holdbarhet, prøven bør være ved laboratoriet innen 1 uke.

Forsendelse til laboratorienes prøvemottak B304, i stativ med andre prøver.

Eventuelt i konvolutt, om dere kun sender konvolutter til oss.

Media-røret inneholder guanidinhydroklorid. Skal ikke komme i direkte kontakt med klormiddel eller andre svært reaktive reagenser, som syrer og baser. **NB! Unngå kontakt med hud, øyne og slimhinner.**